

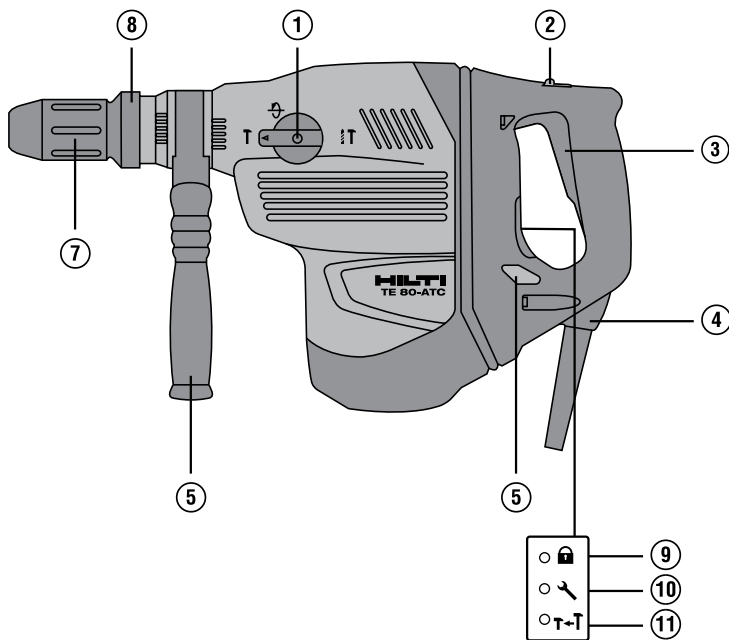
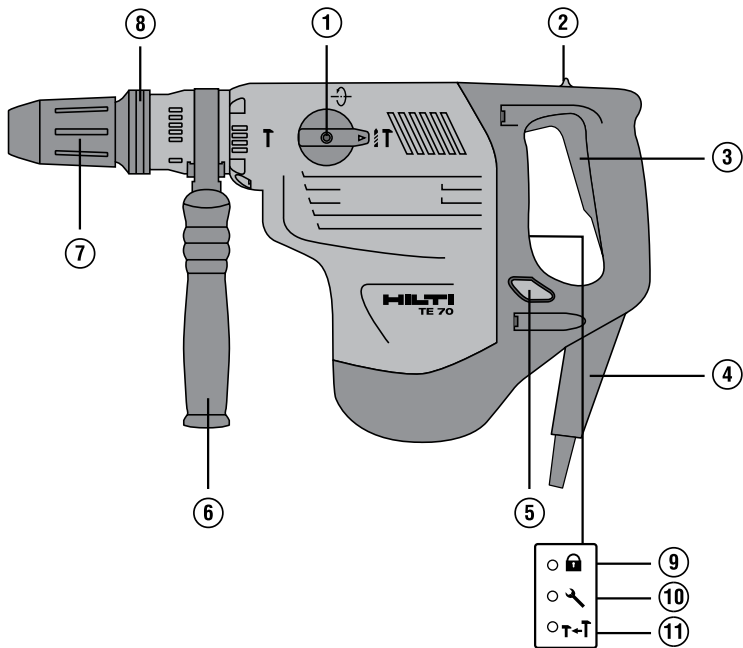
HILTI

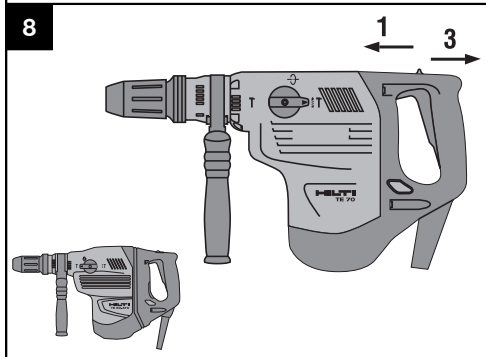
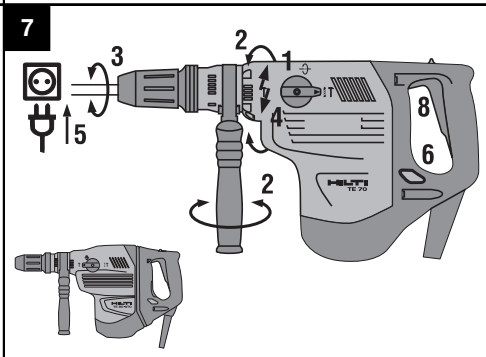
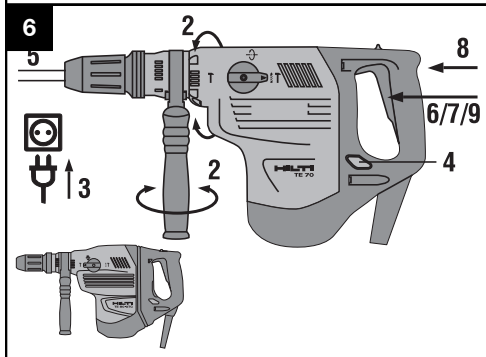
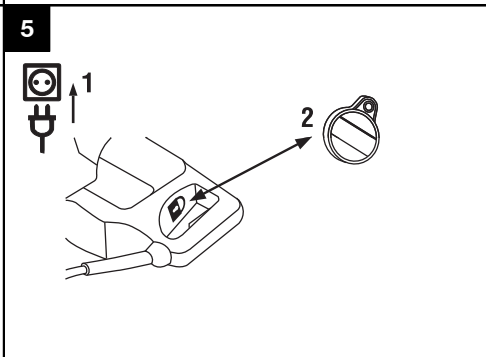
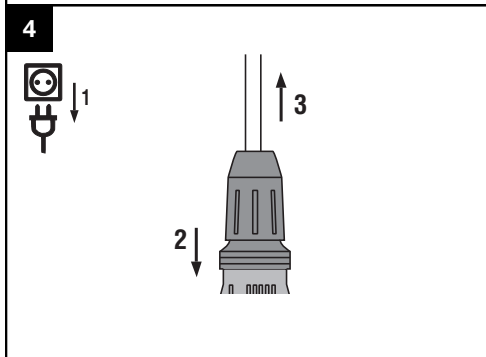
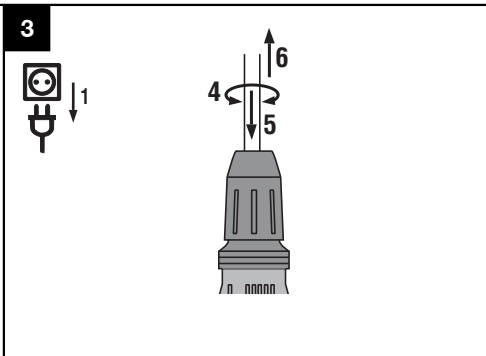
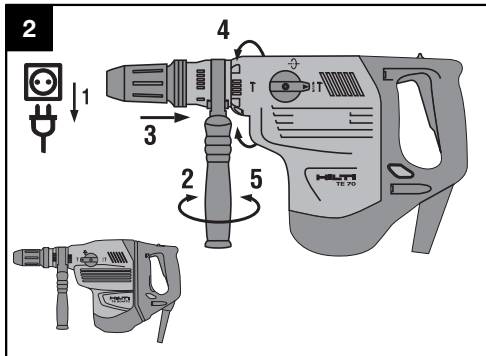
**TE 80-ATC /
TE 70-ATC /
TE 70 / TE 70B**

Bedienungsanleitung	de
Operating instructions	en
Mode d'emploi	fr
Manual de instrucciones	es
Istruzioni d'uso	it
Gebraiksaanwijzing	nl
Brugsanvisning	da
Bruksanvisning	no
Bruksanvisning	sv
Käyttöohje	fi
Manual de instruções	pt
Οδηγίες χρήσεως	el
Lietošanas pamācība	lv
Instrukcija	lt
Kasutusjuhend	et



1





TE 80-ATC/ TE 70-ATC/ TE 70/ TE 70B Kombinuotas plaktukas

Prieš pradėdami naudotis atidžiai perskaitykite naudojimo instrukciją.

Šią naudojimo instrukciją visada saugokite kartu su prietaisu.

Perduokite prietaisą kitiems asmenims tik kartu su naudojimo instrukcija.

Turinys	Puslapis
1 Bendrieji nurodymai	169
2 Aprašymas	170
3 Įrankiai, priedai	172
4 Techniniai duomenys	172
5 Saugos nurodymai	174
6 Prieš pradėdant naudotis	176
7 Darbas	177
8 Techninė priežiūra ir remontas	179
9 Gedimų aptikimas	179
10 Utilizacija	180
11 Prietaiso gamintojo teikiama garantija	181
12 EB atitikties deklaracija (originali)	181

I Skaitmenys reiškia iliustracijų numerius. Iliustracijas rasite naudojimo instrukcijos pradžioje.

Šios naudojimo instrukcijos tekste vartojamas terminas „prietaisas“ visada reiškia kombinuotą plaktuką TE 80-ATC/ TE 70-ATC/ TE 70 ir jo regioninį variantą TE 70B.

Valdymo ir indikacijos elementai **I**

- ① Funkcijos pasirinkimo jungiklis
- ② Valdymo jungiklio fiksatorius
- ③ Valdymo jungiklis
- ④ Elektros maitinimo kabelis
- ⑤ Pusės galios mygtukas (galimas priedas)
- ⑥ Šoninė rankena
- ⑦ Įrankio griebtuvas
- ⑧ Įrankio fiksatorius
- ⑨ Apsaugos nuo vagystės indikatorius (galimas priedas)
- ⑩ Techninės priežiūros indikatorius
- ⑪ Pusės galios indikatorius (galimas priedas)

1 Bendrieji nurodymai

1.1 Signaliniai žodžiai ir jų reikšmė

PAVOJUS

Šis įspėjimas vartojamas norint atkreipti dėmesį į pavojingą situaciją, kai galite susižaloti ar net žūti.

ISPĖJIMAS

Šis žodis vartojamas, siekiant įspėti, kad nesilaikant instrukcijos reikalavimų kyla rimto sužeidimo ar mirties pavojus.

ATSARGIAI

Šis žodis vartojamas norint atkreipti dėmesį į pavojingą situaciją, kuri gali tapti lengvo žmogaus sužalojimo, prietaiso gedimo ar kito turto pažeidimo priežastimi.

NURODYMAS

Naudojimo nurodymai ir kita naudinga informacija.

1.2 Piktogramų ir kitų nurodymų paaiškinimai

Ispėjamieji ženklai



Bendro pobūdžio įspėjimas



Įspėjimas: pavojinga elektros įtampa



Įspėjimas: karštas paviršius

Įpareigojantys ženklai



Užsidėkite
apsauginius
akinius



Užsidėkite
apsauginį
šalmą



Naudokite
klauses
apsaugos
priemonės



Užsimaukite
apsauginės
pirštines



Naudokite
lengvą
respiratorių



Prieš
naudojant
perskaityti
instrukciją

Simboliai



Medžiagas
perduoti
antriniam
perdirbimui



Kalamasis
grėžimas



Kirtimas
kaltu



Kalto
padėties
nustatymas

lt

V

Voltaai

A

Amperai

W

Vatai



Kintamoji
srovė

Hz

Hercai

n_0

Vardinis
tuščiosios
eigos
apsisukimų
skaičius

/min

Apsisukimai
per minutę

Ø

Skersmuo



su dviguba
izoliacija



Nurodymas
dėl
apsaugos
nuo vagystės



Spynelės
simbolis

Prietaiso identifikacinių duomenų vieta

Prietaiso tipas yra nurodytas techninių duomenų lentelėje, o serijos numeris – ant variklio korpuso, šone. Užsirašykite šiuos duomenis savo instrukcijose ir visuomet juos nurodykite, norėdami pasikonsultuoti su „Hilti“ atstovu ar techninės priežiūros centru.

Tipas:

Karta: 01/02/02/02

Serijos Nr.:

2 Aprašymas

2.1 Naudojimas pagal paskirtį

Šis prietaisas – tai iš elektros tinklo maitinamas kombinuotas plaktukas su pneumatiniu smūginiu mechanizmu. ATC funkcija TE 80-ATC / TE 70-ATC („Active Torque Control“) grėžiant suteikia naudotojui papildomo komforto.

Prietaisas skirtas betonui, mūriui, metalui ir medienai gręžti, be to, jį galima naudoti ir kirtimo darbams.

Tam tikromis aplinkybėmis prietaisą galima naudoti maišymui (žr. Įrankiai, reikmenys ir valdymas).

Neleidžiama apdirbti sveikatai kenksmingų medžiagų (pvz., asbesto).

Laikykitės nacionalinių darbų saugos reglamentų.

Prietaisas yra skirtas profesionalams, todėl jį naudoti, atlikti techninę priežiūrą ir remontuoti leidžiama tik įgaliotiems, instruktuotiems darbuotojams. Šie darbuotojai turi būti specialiai instruktuoti apie galimus pavojus. Šis prietaisas ir pagalbinės jo priemonės gali būti pavojingi, jeigu jais netinkamai naudosis neapmokyti darbuotojai, arba jie bus naudojami ne pagal paskirtį.

Darbo aplinka gali būti statybų aikštelės, dirbtuvės, renovuojami, rekonstruojami ir naujai statomi pastatai.

Prietaisą galima naudoti tik sausoje aplinkoje.

Nenaudokite prietaiso tokiose vietose, kur yra gaisro arba sprogdimo pavojus.

Prietaisą galima eksploatuoti tik prijungus prie elektros tinklo, kurio įtampa ir dažnis atitinka dydžius, nurodytus techninių duomenų lentelėje.

Draudžiama keisti ar modifikuoti prietaisą.

Norėdami išvengti pavojaus susižaloti, naudokite tik originalius „Hilti“ priedus ir įrankius.

Laikykitės naudojimo instrukcijoje pateiktų nurodymų dėl darbo su įrenginiu, jo priežiūros ir remonto.

2.2 Įrankio griebtuvas

Greito keitimo įrankio griebtuvas TE-Y (SDS maks.)

2.3 Jungikliai

Reguliuojamas valdymo jungiklis, skirtas švelniam įgrėžimui.

Funkcijos pasirinkimo jungiklis: smūginis grėžimas, kirtimo funkcija, kalto nustatymo funkcija (24 padėtyš)

Visos arba pusės galios pasirinkimo mygtukas (galimas priedas)

Kirtimo režime valdymo jungiklis fiksuojamas

2.4 Rankenos

Vibracijos slopinanti, atlenkiama šoninė rankena

Vibracijos slopinanti rankena

2.5 Apsauginis įtaisas

Mechaninė slydimo mova

Elektroninis pakartotinio paleidimo blokatorius, apsaugantis nuo netikėto prietaiso įsijungimo, dingus ir vėl atsiradus įtampai elektros tinkle (žr. 9 skyrių „Gedimų aptikimas“).

Papildomai ATC – „Active Torque Control“ (TE 80-ATC/ TE 70-ATC)

2.6 Tepimas

Reduktorius ir smūginis mechanizmas turi atskiras tepimo kameras

2.7 Apsaugos nuo vagystės funkcija TPS (galima funkcija)

Prietaisas gali turėti papildomą apsaugos nuo vagystės TPS funkciją. Jei Jūsų prietaisas šią funkciją turi, jį galima atblokuoti ir naudoti tik turint specialų aktyvavimo raktą.

2.8 Aktyvaus vibracijų slopinimo sistema („Active Vibration Reduction“ – AVR) (tik TE 80-ATC)

Prietaise įdiegta aktyvaus vibracijų slopinimo sistema (AVR), kuri gerokai sumažina vibracijas, lyginant su prietaisu be AVR.

2.9 Šviesos indikatoriai

Techninės priežiūros indikatorius su šviesos signalu (žr. skyrių „Priežiūra ir remontas“)

Apsaugos nuo vagystės indikatorius (papildoma funkcija) (žr. skyrių „Valdymas“)

Pusės galios indikatorius (galimas priedas) (žr. skyrių „Valdymas“)

2.10 Standartiniu atveju tiekiamame komplekte yra:

- 1 Prietaisas
- 1 Šoninė rankena
- 1 Tepalas
- 1 Šluostė
- 1 Naudojimo instrukcija
- 1 „Hilti“ lagaminas

2.11 Ilginimo kabelio naudojimas

Rekomenduojami mažiausi laidų skerspjūvio plotai ir maksimalūs kabelio ilgiai

Laido skerspjūvio plotas	1,5 mm ²	2,0 mm ²	2,5 mm ²	3,5 mm ²
Elektros tinklo įtampa 100 V		30 m		50 m
Elektros tinklo įtampa 110–127 V	20 m	30 m	40 m	
Elektros tinklo įtampa 220–240 V	30 m		75 m	

2.12 Generatoriaus arba transformatoriaus naudojimas

Šis prietaisas gali būti jungiamas prie generatoriaus arba prie statyboje naudojamo transformatoriaus, jei laikomasi šių sąlygų: atiduodama galia vatais turi būti mažiausiai du kartus didesnė nei nurodyta firminėje duomenų lentelėje, darbinė įtampa visada turi būti +5 % ir -15 % nominalios įtampos ribose, o dažnis turi būti nuo 50 iki 60 Hz bei niekada neviršyti 65 Hz, turi būti naudojamas automatinis įtampos reguliatorius su įtampos išlyginimo funkcija paleidimo metu. Naudodami generatorių ar transformatorių, jokiū būdu nejunkite prie jų kitų prietaisų. Įjungiant arba išjungiant kitus prietaisus, gali atsirasti įtampos svyravimai, galintys pažeisti Jūsų prietaisą.

3 Įrankiai, priedai

Pavadinimas	Aprašymas
Smūginiai grąžtai	∅ 12...45 mm
Pramušamasis grąžtas	∅ 40...80 mm
Smūginio gręžimo karūna	∅ 45...150 mm
Deimantinė gręžimo karūna PCM	∅ 42...132 mm
Kaltas	Smailusis, plokščiasis ir profilinis kaltai su TE-Y įkišamuju kotu
Medienos grąžtai	∅ 10...32 mm
Metalo grąžtai	iki ∅ 20 mm

Pavadinimas	Artikulo numeris, aprašymas
Apsaugos nuo vagystės sistema TPS („Theft Protection System“) su „Company Card“, „Company Remote“ ir aktyvavimo raktu TPS-K	206999, galimas priedas
Kalimo įrankis	32221, Kalimo įrankis su TE-Y kotu
Greito fiksavimo griebtuvas	60208, Greito fiksavimo griebtuvas medienos ir metalo grąžtams su cilindrinio ar šešiabriauniu kotu, Grąžto griebtuvo laikiklis 263359
Maišiklis su cilindrinio ar šešiabriauniu kotu nedegliams medžiagoms	41215 (∅ 80 mm), 41216 (∅ 110 mm), ∅ 80...150 mm, Naudoti tik su greito fiksavimo griebtuvu

4 Techniniai duomenys

Gamintojas pasilieka teisę vykdyti techninius pakeitimus!

Prietaisas	TE 80-ATC	TE 70-ATC	TE 70/ TE 70B
Svoris, nustatytas pagal EPTA-Procedure 01/2003	10,2 kg	8,9 kg	7,7 kg
Matmenys (l x P x A)	555 mm X 125 mm X 312 mm	524 mm X 123 mm X 294 mm	524 mm X 123 mm X 274 mm

NURODYMAS

Prietaisas gali būti tiekiamas įvairios nominalios įtampos. Savo prietaiso nominalios maitinimo įtampos ir nominalios vartojamosios galios reikšmes rasite firminėje duomenų lentelėje.

Prietaisas	TE 80-ATC	TE 70-ATC/ TE 70/ TE 70B
Nominali vartojamoji galia (kaip nurodyta)	1700 W	1600 W

Prietaisas	TE 80-ATC	TE 70-ATC/ TE 70/ TE 70B
Nominali srovė	Nominali maitinimo įtampa 100 V: 15 A Nominali maitinimo įtampa 110 V: 16 A Nominali maitinimo įtampa 120 V: 15 A Nominali maitinimo įtampa 220 V: 9,8 A Nominali maitinimo įtampa 230 V: 9,9 A Nominali maitinimo įtampa 240 V: 10 A	Nominali maitinimo įtampa 100 V: 15 A Nominali maitinimo įtampa 110 V: 16 A Nominali maitinimo įtampa 120: 15 A Nominali maitinimo įtampa 127 V, tik TE 70: 15 A Nominali maitinimo įtampa 220 V: 9,6 A Nominali maitinimo įtampa 230 V: 9,8 A Nominali maitinimo įtampa 240 V: 9,8 A
Elektros tinklo dažnis	50...60 Hz	50...60 Hz
Smūginio gręžimo sukimosi greitis	380/min	360/min
Smūgio energija pagal EPTA-Procedure 05/2009 (visa galia)	11,5 J	11 J
Smūgio energija pagal EPTA-Procedure 05/2009 (pusė galios (galima pasirinkti))	5 J	5 J

NURODYMAS

Šis prietaisas tenkina atitinkamą normą su sąlyga, kad maksimali leistina pilnoji elektros tinklo varža (impedansas) Z_{max} kliento įrenginio prijungimo prie bendrojo naudojimo elektros tinklo taške yra mažesnė arba lygi $0,315 + j0,197 \Omega$. Elektros instaliuotojas arba prietaiso eksploatuotojas privalo užtikrinti, jeigu reikia – suderinęs su elektros tinklo operatoriumi, – kad šis prietaisas būtų prijungiamas tik prie tokio elektros tinklo taško, kurio impedansas yra mažesnis arba lygus Z_{max} .

Informacija apie prietaisą ir jo naudojimą

Elektroninė greito išjungimo sistema ATC	TE 80-ATC/ TE 70-ATC
Apsaugos klasė	Apsaugos klasė II (su dviguba izoliacija)

NURODYMAS

Šiuose nurodymuose pateiktas svyravimų lygis yra išmatuotas taikant standarte EN 60745 nurodytą matavimo metodą ir gali būti naudojamas elektriniams įrankiams palyginti tarpusavyje. Jis taip pat tinka vibracinei apkrovai iš anksto įvertinti. Nurodytas svyravimų lygis yra susietas su pagrindinėmis šio elektrinio įrankio naudojimo sąlygomis ir būdais. Jeigu elektrinis įrankis bus naudojamas kitaip, su skirtingais keičiamaisiais įrankiais arba bus nepakankamai techniškai prižiūrimas, jo svyravimų lygis gali skirtis nuo nurodytojo. Tai gali gerokai padidinti vibracinę apkrovą per visą darbo laikotarpį. Norint tiksliai nustatyti vibracinę apkrovą, reikėtų įvertinti ir laiką, kai prietaisas yra išjungtas, arba, nors ir įjungtas, juo faktiškai nedirbama. Toks įvertinimas gali smarkiai sumažinti vibracinės apkrovos per visą darbo laikotarpį reikšmę. Imkitės papildomų saugos priemonių, kad darbuotojas būtų apsaugotas nuo svyravimų / vibracijų poveikio, pavyzdžiui: reikalaukite tinkamos elektrinio įrankio ir keičiamųjų įrankių techninės priežiūros, pasirūpinkite, kad darbuotojų rankos visada būtų šiltos, užtikrinkite tinkamą darbo organizavimą.

Informacija apie triukšmą ir vibracijas (išmatuota pagal EN 60745):

Tipinis pagal A normuotas garso stiprumo lygis TE 80-ATC	110,5 dB (A)
Tipinis pagal A normuotas skleidžiamo garso slėgio lygis TE 80-ATC	99,5 dB (A)
Tipinis pagal A normuotas garso stiprumo lygis TE 70-ATC/ TE 70/ TE 70B	110,5 dB (A)
Tipinis pagal A normuotas skleidžiamo garso slėgio lygis TE 70-ATC/ TE 70/ TE 70B	99,5 dB (A)
Nurodytų triukšmo lygio reikšmių paklaida	3 dB (A)

Vibracijų reikšmės trijose ašyse prietaisui TE 80-ATC (vibracijų vektorinė suma)	išmatuota pagal EN 60745-2-6
Betono smūginis gręžimas, $a_{h, HD}$	8,8 m/s ²
Kirtimas kaltu, $a_{h, Cheq}$	8,5 m/s ²
Vibracijų reikšmės trijose ašyse prietaisui TE 70-ATC (vibracijų vektorinė suma)	išmatuota pagal EN 60745-2-6
Betono smūginis gręžimas, $a_{h, HD}$	22 m/s ²
Kirtimas kaltu, $a_{h, Cheq}$	18 m/s ²
Vibracijų reikšmės trijose ašyse prietaisams TE 70/TE 70B (vibracijų vektorinė suma)	išmatuota pagal EN 60745-2-6
Betono smūginis gręžimas, $a_{h, HD}$	22 m/s ²
Kirtimas kaltu, $a_{h, Cheq}$	18 m/s ²
Vibracijų reikšmės trijose ašyse paklaida (K)	1,5 m/s ²

5 Saugos nurodymai

5.1 Bendrieji saugos nurodymai elektriniams įrankiams

a) ĮSPĖJIMAS

Perskaitykite visus saugos nurodymus ir instrukcijas. Šių saugos nurodymų ir instrukcijų nesilaikymas gali tapti elektros smūgio, gaisro ir / arba sunkių sužalojimų priežastimi. **Išsaugokite visus saugos nurodymus ir instrukcijas, kad galėtumėte į juos pažvelgti ateityje.** Saugos nurodymuose vartojama sąvoka „elektrinis įrankis“ apibrėžiami iš elektros tinklo maitinami elektriniai įrankiai (turintys maitinimo kabelį) ir iš akumuliatorių baterijos maitinami elektriniai įrankiai (be maitinimo kabelio).

5.1.1 Darbo vietos sauga

- Pasirūpinkite, kad darbo vieta visada būtų švari ir gerai apšviesta.** Netvarkinga ar blogai apšviesta darbo vieta gali tapti nelaimingų atsitikimų priežastimi.
- Nenaudokite šio elektrinio įrankio sprogoje aplinkoje, kurioje yra degių skysčių, dujų arba dulkių.** Veikiantys elektriniai įrankiai kibirkščiuoja, ir kibirkštys gali uždegti dulkes arba susikaupusius garus.
- Dirbdami elektriniu įrankiu, neleiskite darbo zonoje būti vaikams ir pašaliniais asmenims.** Nukreipę dėmesį į kitus asmenis, galite nebesuvaldyti prietaiso.

5.1.2 Apsauga nuo elektros

- Elektrinio įrankio maitinimo kabelio kištukas turi atitikti elektros lizdo tipą. Kištuko jokiu būdu negalima keisti. Nenaudokite tarpinių kištukų kartu su elektriniais įrankiais, turinčiais apsauginį žeminimą.** Nepakeisti kištukai ir tinkami elektros lizdai sumažina elektros smūgio riziką.
- Venkite kūno kontakto su žemintais paviršiais, pvz., vamzdžiais, šildytuvais, viryklėmis ir šaldytuvais.** Kai žmogaus kūnas yra žemintas, padidėja elektros smūgio tikimybė.

- Saugokite elektrinius įrankius nuo lietaus ir drėgmės.** Į elektrinį įrankį patekus vandens, padidėja elektros smūgio rizika.
- Nenaudokite maitinimo kabelio ne pagal paskirtį, t. y. neneškite elektrinio įrankio paėmę už kabelio, nekabinkite jo ant kabelio, netraukite už kabelio, norėdami ištraukti kištuką iš elektros lizdo. Maitinimo kabelį saugokite nuo karščio, alyvos / tepalo, aštrių briaunų ar judančių prietaiso dalių.** Pažeisti arba susipynę kabeliai didina elektros smūgio riziką.
- Jeigu elektriniu įrankiu dirbate lauke, naudokite tik tuos ilginamuosius kabelius, kurie tinka lauko darbams.** Naudojant lauko darbams pritaikytus ilginamuosius kabelius, sumažėja elektros smūgio rizika.
- Jeigu negalima išvengti elektrinio įrankio naudojimo drėgnoje aplinkoje, į elektros tinklą jįjunkite per apsauginę nuotėkio relę.** Apsauginė nuotėkio relė mažina elektros smūgio riziką.

5.1.3 Žmonių sauga

- Dirbdami elektriniu įrankiu būkite atidūs, sutelkite dėmesį į darbą ir vadovaukitės sveika nuovoka. Nedirbkite su elektriniu įrankiu, jei esate pavargę, vartojote narkotikų, alkoholio ar vaistų.** Dirbant elektriniu įrankiu, akimirksniu nuo darbo atitrauktas dėmesys gali tapti rimtų sužalojimų priežastimi.
- Naudokite asmenines apsaugos priemones ir visuomet užsidėkite apsauginius akinius.** Naudojant asmenines apsaugos priemones, pvz., respiratorių ar apsauginę kaukę, neslystančius batus, apsauginį šalną, ausines ir kt., priklausomai nuo elektrinio įrankio tipo ir naudojimo, sumažėja rizika susižaloti.
- Saugokitės, kad neįjungtumėte prietaiso atsitiktinai. Prieš prijungdami prie elektros maitinimo tinklo, įdėdami akumuliatorių, imdami į rankas ar nešdami, įsitikinkite, kad elektrinis įrankis yra išjungtas.** Jeigu nešdami elektrinį įrankį pirštą laikysite ant jungiklio arba įrankį jungsite į elektros tinklą

tuomet, kai jungiklis nėra išjungtas, gali įvykti nelaimingas atsitikimas.

- d) **Prieš įjungdami elektrinį įrankį pašalinkite reguliavimo įrankius ar veržlinius raktus.** Besisukančioje prietaiso dalyje esantis įrankis ar paliktas raktas gali tapti sužalojimų priežastimi.
- e) **Venkite nepatogių kūno padėčių. Dirbdami stovėkite tvirtai ir visada išlaikykite kūno pusiausvyrą.** Taip galėsite geriau kontroliuoti elektrinį įrankį netikėtomis situacijomis.
- f) **Dėvėkite tinkamą aprangą. Nevilkėkite plačių drabužių, nesidėkite papuošalų. Saugokite plaukus, drabužius ir pirštines nuo besisukančių prietaiso dalių.** Laisvus drabužius, papuošalus ir ilgus plaukus gali įtraukti besisukančios prietaiso dalys.
- g) **Jei yra numatyta galimybė prijungti dulkių nusiurbimo ar surinkimo įrenginius, visada įsitikinkite, kad jie yra prijungti ir tinkamai naudojami.** Naudojant dulkių nusiurbimo įrenginį, gali sumažėti dulkių keliama grėsmė.

5.1.4 Elektrinio įrankio naudojimas ir elgesys su juo

- a) **Neperkraukite prietaiso. Naudokite Jūsų darbiui tinkamą elektrinį įrankį.** Su tinkamu elektriniu įrankiu Jūs dirbsite geriau ir saugiau, jei nevirsysite nurodytos galios.
- b) **Nenaudokite elektrinio įrankio su sugedusiu jungikliu.** Elektrinis įrankis, kurio nebegalima įjungti ar išjungti, yra pavojingas ir jį reikia remontuoti.
- c) **Prieš nustatydami prietaisą, keisdami priedus ar tiesiog padėdami prietaisą į šalį, visuomet ištraukite maitinimo kabelio kištuką iš elektros lizdo ir / arba išimkite akumuliatorių iš prietaiso.** Ši atsargumo priemonė leis išvengti netikėto elektrinio įrankio išjungimo.
- d) **Nenaudokite elektros prietaisus saugokite vaikams neprieinamoje vietoje. Neleiskite prietaisus naudotis asmenims, kurie nėra su juo susipažinę arba nėra perskaitę šios instrukcijos.** Elektriniai įrankiai yra pavojingi, kai juos naudoja patirties neturintys asmenys.
- e) **Elektrinius įrankius rūpestingai prižiūrėkite. Tikrinkite, ar judančios elektrinio įrankio dalys tinkamai funkcionuoja ir niekur neklūva, ar nėra sulūžusių ir pažeistų dalių, kurios blogintų įrankio veikimą. Prieš naudojimą pažeistos prietaiso dalys turi būti suremontuotos. Blogai prižiūrimi elektriniai įrankiai yra daugelio nelaimingų atsitikimų priežastis.**
- f) **Pjovimo įrankiai visuomet turi būti aštrūs ir švarūs.** Rūpestingai prižiūrėti pjovimo įrankiai su aštriomis pjaujamosiomis briaunomis mažiau stringa ir juos yra lengviau valdyti.
- g) **Elektrinį įrankį, reikmenis, keičiamus įrankius ir t. t. naudokite pagal šias instrukcijas. Taip pat atsizvelkite į darbo sąlygas ir atliekamo darbo pobūdį.** Naudojant elektrinius įrankius ne pagal jų paskirtį, gali kilti sužeidimų grėsmė.

5.1.5 Techninė priežiūra

- a) **Elektrinį įrankį turi teisę remontuoti tik kvalifikuotas specialistas, tam jis turi naudoti tik originalias**

atsargines dalis. Taip galima užtikrinti, kad bus išlaikytas elektrinio įrankio naudojimo saugumas.

5.2 Saugos nurodymai smūginiams įrankiams

- a) **Užsidėkite ausines.** Per didelis triukšmas gali paakenkti klausai.
- b) **Naudokite prietaiso komplekte esančias papildomas rankenas.** Prietaiso valdymo kontrolės praradimas gali tapti sužalojimų priežastimi.
- c) **Vykdydami darbus, kurių metu keičiamas įrankis gali liesti paslėptus elektros laidus ar nuosavą elektros maitinimo kabelį, prietaisą laikykite paėmę už izoliuotų rankenų paviršių.** Dėl kontakto su laidais, kuriais teka elektros srovė, metalinėse prietaiso dalyse taip pat gali atsirasti įtampa, todėl kyla elektros smūgio pavojus.

5.3 Papildomi saugos nurodymai

5.3.1 Žmonių sauga

- a) **Prietaisą visada laikykite abiem rankomis paėmę už tam skirtų rankenų. Prižiūrėkite rankenas, kad jos būtų sausas, švarios ir neriebaluotos.**
- b) **Jei prietaisu dirbate be dulkių nusiurbimo sistemos, atlikdami dulkes sukeliančius darbus būtina naudokite lengvą respiratorių.**
- c) **Dirbdami darykite pertraukas bei atpalaidavimo pratimus pirštams, kad pagerėtų kraujotaka.**
- d) **Venkite liesti besisukančias prietaiso dalis. Prietaisą įjunkite tik darbo vietoje.** Liečiant besisukančias dalis, o ypač besisukančius įrankius, kyla sunkių sužalojimų pavojus.
- e) **Dirbdami visuomet laikykite elektros tinklo kabelį ir ilginimo laidą prietaiso galinėje pusėje.** Taip sumažinsite pavojų pargriūti užkliuvę už kabelio.
- f) **Norėdami maišyti, funkcijos pasirinkimo jungiklį pasukite į padėtį „Kalamasis grėžimas“ ir naudokite apsaugines pirštines.**
- g) **Vaikams reikia paaiškinti, kad jiems negalima žaisti su šiuo prietaisu.**
- h) **Prietaisas nėra skirtas naudotis vaikams arba fiziškai silpniems neinstrukuotiems asmenims.**

5.3.2 Atsargus elektrinių įrankių naudojimas ir elgesys su jais

- a) **Įtvirtinkite apdirbamas detales ar ruošinius. Apdirbamiems ruošiniams įtvirtinti naudokite spaustuvus arba veržtuvus.** Taip saugiau, nei laikyti juos rankomis, be to, laisvomis rankomis galėsite tinkamai naudotis prietaisu.
- b) **Patikrinkite, ar įstatomų įrankių jungiamojo antgalio sistema sutampa su griebtuvo sistema ir ar šie įrankiai saugiai įtvirtinti griebtuve.**
- c) **Atkreipkite dėmesį į saugią ir stabilią kūno padėtį.**

5.3.3 Elektrosauga

- a) **Prieš pradėdami dirbti, patikrinkite (pvz., naudodami metalo detektorius), ar darbo zonoje nėra paslėptų elektros laidų, dujų ir vandens vamzdžių.**

Netyčia pragręžus elektros kabelį, išorinėmis metalinėmis prietaiso dalimis gali pradėti tekėti elektros srovė. Dėl to kyla rimtas elektros smūgio pavojus.

- b) **Nuolat tikrinkite prietaiso maitinimo kabelį. Jei jis pažeistas, jį turėtų pakeisti kvalifikuotas specialistas. Jeigu elektrinio įrankio maitinimo kabelis yra pažeistas, jį būtina pakeisti specialiai paruoštu ir apbruotu elektros maitinimo kabeliu, kurį galima įsigyti per klientų aptarnavimo tinklą. Reguliariai tikrinkite ilginimo kabelį, o pažeistą pakeiskite nauju. Nesilieskite prie maitinimo ar ilginimo kabelio, jeigu darbo metu jie buvo apgadinti. Ištraukite maitinimo kabelio kištuką iš elektros lizdo. Pažeisti maitinimo ir ilginimo kabeliai kelia elektros smūgio grėsmę.**
- c) **Jei prietaisus labai dažnai naudojate elektrai laidžioms medžiagoms apdirbti, reguliariai tikrinkite nešvarius prietaisus „Hilti“ aptarnavimo centre. Ant prietaiso korpuso susikaupusios dulkės, ypač laidžių medžiagų dulkės, arba drėgmė esant nepalankioms sąlygoms gali kelti elektros smūgio pavojų.**
- d) **Jei elektrinį įrankį naudojate lauke, įsitikinkite, kad prietaisas yra prijungtas prie elektros tinklo, apsaugoto nuotėkio rele (RCD), kurios didžiausia išsijungimo srovė yra 30 mA. Naudojant apsauginę nuotėkio relę, mažėja elektros smūgio tikimybė.**
- e) **Rekomenduojama naudoti apsauginę nuotėkio relę (RCD), kurios didžiausia išsijungimo srovė yra 30 mA.**

lt

5.3.4 Darbo vieta

- a) **Užtikrinkite, kad darbo vieta būtų gerai apšviesta.**
- b) **Pasirūpinkite, kad darbo vieta būtų gerai vėdinama. Dėl prastai vėdinamoje darbo vietoje susidarantių dulkių gali pablogėti žmogaus sveikata.**

- c) **Dažų, kuriuose yra švino, kai kurių rūšių medienos, mineralinių medžiagų ir metalo dulkių gali būti kenksmingos sveikatai. Liečiamos ar įkvėptos tokios dulkių darbuotojui ar arti jo esantiems asmenims gali sukelti alergines reakcijas ir / arba kvėpavimo takų susirgimų. Ažuolo arba buko medienos dulkių gali sukelti vėžinius susirgimus, ypač tada, kai naudojami priedai medienai apdoroti (chromatai, medienos konservantai). Medžiagas, kuriose yra asbesto, leidžiama apdoroti tik specialistams. Pagal galimybes naudokite dulkių nusiurbimo įrenginį. Siekdami nusiurbti kuo daugiau dulkių, naudokite tinkamą „Hilti“ rekomenduojamą mobilų medienos ir / arba mineralinių medžiagų dulkių surinkimo įtaisą, skirtą šiam elektriniam įrankiui. Pasirūpinkite, kad darbo vieta būtų gerai vėdinama. Rekomenduojama užsidėti P2 filtravimo klasės respiratorių. Laikytės Jūsų šalyje galiojančių konkrečių medžiagų apdirbimo instrukcijų.**
- d) **Pramušdami angas, apsaugokite už sienos esančią darbinę zoną. Nuskilusios dalys gali nukristi ir / arba užkristi ir sužaloti žmones.**

5.3.5 Asmeninės apsaugos priemonės



Naudotojas ir šalia esantys asmenys darbo su prietaisu metu turi užsidėti tinkamus apsauginius akinius, apsauginį šalną, ausines, mūvėti apsaugines pirštines ir užsidėti lengvą respiratorių.

6 Prieš pradėdami naudotis



6.1 Šoninės rankenos montavimas ir padėties nustatymas 2

1. Maitinimo kabelio kištuką ištraukite iš elektros lizdo.
2. Atlaisvinkite šoninės rankenos laikiklį ją pasukdami.

3. Šoninę rankeną (įtempimo juosta) per įrankio griebtuvą užmaukite ant prietaiso.
4. Pasukite šoninę rankeną į norimą padėtį.
5. **ATSARGIAI Atkreipkite dėmesį, kad įtempimo juosta būtų atitinkamoje prietaiso išdrožoje.** Sukdami šoninę rankeną, ją užfiksukite taip, kad neprisiskutų.

6.2 Ilginimo kabelio, generatoriaus arba transformatoriaus naudojimas

Žr. 2 skyriaus aprašymą

7 Darbas



ATSARGIAI

Priklausomai nuo prietaiso naudojimo sąlygų, jo sukimosi momentas gali būti didelis. **Naudokite šoninę rankeną ir visada dirbkite prietaisą paėmę abiem rankomis.** Naudotojas turi visada būti atidus, nes įrankis bet kada gali staigiai užsiblokuoti.

ATSARGIAI

Laisvas apdirbamas medžiagas įtvirtinkite spaustuose arba apkabose.

ATSARGIAI

Pavaros mechanizmo kakliuko negalima naudoti kaip rankenos.

ATSARGIAI

Prieš kiekvieną naudojimą tikrinkite, ar įrankis nėra pažeistas ir netolygiai nusidėvėjęs.

7.1 Pasiruošimas

ATSARGIAI

Keisdami įrankį, mūvėkite apsaugines pirštines, nes besisukdamas įrankis įkaista.

7.1.1 Įrankio įstatymas 3

1. Maitinimo kabelio kištuką ištraukite iš elektros lizdo.
2. Patikrinkite, ar įrankio kotas yra švarus ir šiek tiek pateptas. Jei reikia, kotą nuvalykite ir patepkite tirštu tepalu.
3. Patikrinkite, ar nuo dulkių saugančio gaubtelio sandarinimo briaunelė yra švari ir tvarkinga. Jei reikia, nuvalykite apsauginį dangtelį arba pakeiskite jį, jei tarpiklis pažeistas.
4. Įstatykite įrankį į griebtuvą ir lengvai spausdami pasukite, kol jis užsifiksuos kreipiančiuosiuose grioveluose.
5. Spauskite įrankį į griebtuvą, kol jis garsiai užsifiksuos.
6. Patraukę už įstatyto įrankio patikrinkite, ar jis gerai užsifiksavo.

7.1.2 Įrankio išėmimas 4

1. Maitinimo kabelio kištuką ištraukite iš elektros lizdo.
2. Patraukę atgal įrankio fiksatorių, atleiskite įrankio griebtuvą.
3. Ištraukite įrankį iš griebtuvo.

7.2 Naudojimas



ATSARGIAI

Apdirbant medžiagas, gali atsikilti jų skeveldrų. **Dirbkite užsidėję apsauginius akinius, mūvėkite apsaugines pirštines. Jei nėra dulkių nusiurbimo sistemos, naudokite respiratorių.** Skeveldros gali sužaloti; ypač saugokite akis.

ATSARGIAI

Veikiantis prietaisas kelia triukšmą. **Užsidėkite ausines.** Per didelis triukšmas gali pakenkti klausai.

ATSARGIAI

Prietaisą įjunkite tik darbinėje padėtyje.

ATSARGIAI

Kai prietaisas veikia, funkcijos pasirinkimo jungiklio perjunginėti neleidžiama.

7.2.1 Apsaugos nuo vagystės funkcija TPS (galima funkcija)

NURODYMAS

Prietaisas gali turėti papildomą apsaugos nuo vagystės funkciją. Jei Jūsų prietaisas šią funkciją turi, jį galima išblokuoti ir naudoti tik turint specialų aktyvavimo raktą.

7.2.1.1 Prietaiso išblokvimas 5

1. Įkiškite prietaiso maitinimo kabelio kištuką į elektros lizdą. Mirksi geltona apsaugos nuo vagystės lemputė. Dabar prietaisas gali priimti aktyvavimo rakto signalus.
2. Aktyvavimo raktą uždėkite tiesiai ant spynos simbolio. Kai užges geltona apsaugos nuo vagystės lemputė, prietaisas bus išblokuotas.

NURODYMAS Jei keičiant darbo vietą arba dingus įtampai elektros tinkle nutraukiamas prietaiso maitinimas, prietaisą dar galite naudoti maždaug 20 minučių. Jei elektros tinkle įtampa nėra ilgesnį laiką, prietaisą reikia įjungti iš naujo naudojant aktyvavimo raktą.

7.2.1.2 Prietaiso apsaugos nuo vagystės funkcijos jungimas

NURODYMAS

Daugiau išsamios informacijos dėl apsaugos nuo vagystės funkcijos įjungimo ir naudojimo rasite „Apsaugos nuo vagystės funkcijos“ naudojimo instrukcijoje.

7.2.2 Smūginis grėžimas 6

NURODYMAS

Darbas esant žemai temperatūrai: prieš įsijungiant smūginiam mechanizmui, prietaisas turi pasiekti minimalią darbinę temperatūrą. Norėdami pasiekti minimalią darbinę temperatūrą, prietaisą trumpam padėkite ant grindų ir leiskite jam pasisukti tuščiajia eiga. Jei reikia, pakartokite šį procesą, kol smūginis mechanizmas pradės veikti.

1. Funkcijos pasirinkimo jungiklį sukite į padėtį „smūginis grėžimas“, kol užsifiksuos.
2. Nustatykite šoninę rankeną į norimą padėtį ir patikrinkite, ar ji gerai uždėta ir tinkamai pritvirtinta.
3. Maitinimo kabelio kištuką įkiškite į elektros lizdą.
4. Nustatykite grėžimo galią (galimas priedas).

NURODYMAS Maitinimo kabelio kištuką įkišus į elektros lizdą, prietaisas visuomet yra nustatytas visai grėžimo galiai.

NURODYMAS Norėdami nustatyti pusę grėžimo galios, paspauskite mygtuką „pusė galios“, – įsijiebs grėžimo galios indikatorius. Mygtuką „pusė galios“ paspaudus dar kartą, prietaisas vėl persijungs į visą grėžimo galią.

5. Priglauskite gražto smaigalį prie tos vietos, kur bus grėžiama skylė.
6. Lėtai spauskite valdymo jungiklį (grėžkite mažu sukimosi greičiu, kol gražtas centruosis skylėje).
7. Norėdami toliau dirbti visa galia, valdymo jungiklį paspauskite iki galo.
8. Nespauskite įrankio pernelyg stipriai, nes tai nepadidina smūgio galios. Mažiau spaudžiant ilgėja įrankio tarnavimo laikas.
9. Grėždami angas stenkitės, kad medžiaga aplink angą neišlūžtų: prieš pat gražtui išlendant pro sieną sumažinkite sukimosi greitį.

7.2.3 „Active Torque Control“ (TE 80-ATC/TE 70-ATC)

Šalia mechaninės slydimo movos prietaise yra įrengta „Active Torque Control“ sistema. Ši sistema suteikia papildomą komforto grėžimo metu, greitai išjungdama variklį tuo momentu, kai atsiranda staigus sukamasis prietaiso judesys apie gražto ašį. Taip gali atsitikti, pavyzdžiui, gražtui pataikius į armatūrą arba įrankį netyčia pakreipus į šoną. Jeigu ATC sistema išjungė variklį, Jūs galite prietaisą vėl įjungti atleisdami valdymo jungiklį ir vėl jį paspausdami po to, kai variklis visiškai sustos („spragtelėjimas“ signalizuoja, kad prietaisas vėl paruoštas darbu). Visuomet pasirinkite tokią darbinę padėtį, kurioje prietaisas gali laisvai sukis prieš laikrodžio rodyklę (žiūrint iš naudotojo pusės). Jeigu to padaryti negalima, ATC sistema gali neregaguoti.

7.2.4 Kirtimas kalnu 7

NURODYMAS

Kaltą galima nustatyti 24 skirtingose padėtyse (kas 15°). Dirbant plokščiaisiais ir profiliniais kaltais, tokiu būdu visuomet galima pasirinkti optimalią darbinę padėtį.

ATSARGIAI

Nedirbkite, kai perjungiklis yra „Kalto padėties nustatymo“ padėtyje.

1. Norėdami nustatyti kalto padėtį, pasukite funkcijos pasirinkimo jungiklį į padėtį „kalto nustatymas“ taip, kad jis užsifiksuotų.
 2. Nustatykite šoninę rankeną į norimą padėtį ir patikrinkite, ar ji gerai uždėta ir tinkamai pritvirtinta.
 3. Pasukite kaltą į norimą padėtį.
 4. Kad kaltas šioje padėtyje užsifiksuotų, funkcijos pasirinkimo jungiklį pasukite į padėtį "kirtimas kalnu" taip, kad jis užsifiksuotų. Kai prietaisas veikia, funkcijos pasirinkimo jungiklio perjunginėtį neleidžiama.
 5. Prieš pradėdami darbą, maitinimo kabelio kištuką įkiškite į elektros lizdą.
 6. Nustatykite kirtimo galią (galimas priedas).
- NURODYMAS** Maitinimo kabelio kištuką įkišus į elektros lizdą, prietaisas visuomet yra nustatytas visai kirtimo galiai.
- NURODYMAS** Norėdami nustatyti pusę kirtimo galios, paspauskite mygtuką „pusė galios“, – įsijiebs kirtimo galios indikatorius. Mygtuką „pusė galios“ paspaudus dar kartą, prietaisas vėl persijungs į visą kirtimo galią.
7. Prietaisą su kalnu pridėkite norimoje apdoroti vietoje.
 8. Paspauskite valdymo jungiklį.

7.2.5 Grėžimas be smūgiavimo

Grėžti be smūgiavimo galima įrankiais, turinčiais specialų kotą. Tokių įrankių yra „Hilti“ įrankių programoje. Pavyzdžiui, medienos arba metalo gražtą su cilindrinio kotu galima įtvirtinti greito fiksavimo griebtuve ir grėžti be smūgiavimo. Tuo metu funkcijos pasirinkimo jungiklis turi būti perjungtas į kalamojo grėžimo padėtį.

7.2.6 Valdymo jungiklio fiksatorius 8

Kirtimo režime valdymo jungiklį galite fiksuoti įjungtoje padėtyje.

1. Virš rankenos esantį valdymo jungiklio fiksatorių pastumkite pirmyn.
2. Paspauskite valdymo jungiklį. Dabar prietaisas yra nuolatinio veikimo režime.
3. Norint grįžti į ankstesnę padėtį, valdymo jungiklio fiksatorių reikia patraukti atgal. Prietaisas išsijungs.

7.2.7 Maišymas

1. Pasukite funkcijos pasirinkimo jungiklį į padėtį „kalamasis grėžimas“, kol jis užsifiksuos.
2. Greito fiksavimo griebtuvą įstatykite į įrankio griebtuvą.

3. Įstatykite maišiklį.
4. Patraukę už įstatyto įrankio patikrinkite, ar jis gerai užsifiksavo.
5. Nustatykite šoninę rankeną į norimą padėtį ir patikrinkite, ar ji gerai uždėta ir tinkamai pritvirtinta.
6. Įkiškite prietaiso maitinimo kabelio kištuką į elektros lizdą.
7. Laikykite maišiklį inde su maišomąja medžiaga.
8. Maišyti pradėkite lėtai spausdami valdymo jungiklį.
9. Norėdami toliau dirbti visa galia, valdymo jungiklį paspauskite iki galo.
10. Maišiklį valdykite taip, kad išvengtumėte maišomosios medžiagos taškymosi.

8 Techninė priežiūra ir remontas

ATSARGIAI

Maitinimo kabelio kištuką ištraukite iš elektros lizdo.

8.1 Įrankių priežiūra

Nuvalykite bet kokius nešvarumus, prilipusius prie įstatomų įrankių paviršiaus. Norėdami apsaugoti juos nuo korozijos, kartais patrinkite juos alyvoje suvilgyta medžiagos skiaute.

8.2 Prietaiso priežiūra

ATSARGIAI

Prietaisas, ypač jo rankenų paviršiai, visada turi būti sausi, švarūs, nesutepti alyva ar tirštu tepalu. Nenaudokite priežiūros priemonių, kuriose yra silikono.

Nenaudokite prietaiso, jei jo vėdinimo plyšiai yra užsikimšę! Vėdinimo plyšius atsargiai išvalykite sausu šepetiu. Saugokite prietaisą, kad į jį nepatektų svetimkūnių. Prietaiso išorę reguliariai valykite sudrėkinta šluoste. Valyti nenaudokite purkštuvu, aukšto slėgio garų įrangos arba tekančio vandens! Priešingu atveju prietaisas gali tapti nesaugus naudoti apsaugos nuo elektros požičiūri.

8.3 Techninės priežiūros indikatoriai

NURODYMAS

Prietaisas turi techninės priežiūros indikatorių.

Indikatorius	šviečia raudonai	Atėjo laikas atlikti techninės priežiūros darbus. Nuo įsijiebio momento prietaisu dar galima kelias valandas normaliai dirbti, kol jis automatiškai išsijungs. Kad Jūsų prietaisas būtų nuolat paruoštas darbui, laiku tikrinkite jį „Hilti“ techninės priežiūros centre.
	mirksi raudonai	Žr. skyrių „Gedimų aptikimas“.

8.4 Priežiūra

ISPĖJIMAS

Elektrinės prietaiso dalis leidžiama remontuoti tik kvalifikuotiems elektrikams.

Reguliariai tikrinkite, ar visos išorinės prietaiso dalys nepažeistos ir ar visi valdymo elementai veikia tinkamai. Ne-

naudokite prietaiso, jei jo dalys pažeistos arba valdymo elementai funkcionuoja netinkamai. Atiduokite prietaisą remontuoti į „Hilti“ techninį centrą.

8.5 Patikra atlikus priežiūros ir remonto darbus

Atlikus priežiūros ir remonto darbus, būtina patikrinti, ar sumontuoti ir ar veikia visi apsauginiai įtaisai.

9 Gedimų aptikimas

Gedimas	Galima priežastis	Gedimo šalinimas
Prietaisas neįsijungia.	Nutrūko elektros energijos tiekimas.	Įjunkite kitą elektrinį prietaisą ir patikrinkite, ar jis veikia.
	Pažeistas elektros maitinimo kabelis ar jo kištukas.	Duokite jį patikrinti elektrikui ir, jeigu reikia, pakeiskite.

Gedimas	Galima priežastis	Gedimo šalinimas
Prietaisas neįsijungia.	Generatorius su budėjimo režimu.	Prijunkite prie generatoriaus antrą energijos imtuvą (pvz., statybos aikštelėje naudojamą lempa). Po to prietaisą išjunkite ir vėl įjunkite.
	Kiti elektriniai gedimai.	Iškvieskite elektriką, kad patikrintų.
	Dingus įtampai elektros tinkle, suaktyvintas elektroninis paleidimo blokatorius.	Prietaisą išjunkite ir vėl įjunkite.
Prietaisas nekala.	Prietaisas per šaltas.	Leiskite prietaisui pasiekti mažiausią darbinę temperatūrą. Žr. skyrių: 7.2.2 Smūginis grėžimas 6
Prietaisas neveikia ir raudonai mirksi indikatorius.	Prietaisas sugedo.	Atiduokite prietaisą remontuoti į „Hilti“ techninį centrą.
Prietaisas neveikia ir raudonai mirksi indikatorius.	Sudilio angliniai šepetėliai.	Duokite jį patikrinti elektrikui ir, jeigu reikia, pakeiskite.
Prietaisas neveikia ir geltonai mirksi indikatorius.	Prietaisas yra užblokuotas (pvz., naudojant nuo vagystės apsaugantį įtaisą).	Įjunkite prietaisą naudodami aktyvavimo raktą.
Prietaisas neveikia visa galia.	Per ilgą ilginimo kabelis ir / arba per mažas jo skerspjūvio plotas.	Naudokite reikiamo ilgio ir / arba pakankamo skerspjūvio ploto ilginimo kabelį.
	Valdymo jungiklis ne visiškai nuspaustas.	Valdymo jungiklį spauskite iki atramos.
	Paspaustas „pusės galios“ mygtukas (galimas priedas).	Paspauskite „pusės galios“ mygtuką.
	Per žema maitinimo įtampa.	Prijunkite prietaisą prie kito maitinimo tinklo.
Gražtas nesisuka.	Funkcijos pasirinkimo jungiklis neužsifiksavęs arba yra padėtyje „Kirtimas kaltu“ ar padėtyje „Kalto padėties nustatymas“.	Kai prietaisas išjungtas, funkcijos pasirinkimo jungiklį nustatyti į padėtį „Smūginis grėžimas“.
Gražto/kalto negalima išfiksuoti.	Įrankio griebtuvas ne visiškai patrauktas atgal.	Įrankių fiksatorių patraukite atgal iki atramos ir įrankį išimkite.
	Neteisingai sumontuota šoninė rankena.	Atsukite šoninę rankeną ir sumontuokite tinkamai, kad įtempimo juosta ir šoninė rankena užsifiksuotų įgilinime.

10 Utilizacija



Didelė „Hilti“ prietaisų dalis pagaminta iš medžiagų, kurias galima perdirbti antrą kartą. Būtina antrinio perdirbimo sąlyga yra tinkamas medžiagų išrūšiavimas. Daugelyje šalių „Hilti“ jau turi atstovybes, kuriose priimami seni prietaisai. Pasiteiraukite dėl to „Hilti“ klientų aptarnavimo centre arba pardavimo atstovybėje.



Tik ES valstybėms

Neišmeskite elektrinių įrankių į buitinius šiukšlynus!

Laikantis Europos direktyvos dėl naudotų elektros ir elektronikos prietaisų ir sprendimo dėl jos įtraukimo į nacionalinius teisės aktus, naudotus elektrinius įrankius būtina surinkti atskirai ir pateikti antriniam perdirbimui pagal aplinkosaugos reikalavimus.

11 Prietaiso gamintojo teikiama garantija

Jeigu turite klausimų dėl garantinio aptarnavimo sąlygų, kreipkitės į vietinį „Hilti“ prekybos partnerį.

12 EB atitikties deklaracija (originali)

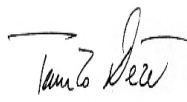
Pavadinimas:	Kombinuotas plaktukas
Tipas:	TE 80-ATC/ TE 70-ATC/ TE 70/ TE 70B
Karta:	01/02/02/02
Pagaminimo metai:	2007/2007/2007/2009

Prisiimdami visą atsakomybę pareiškiame, kad šis gaminytis atitinka šių direktyvų ir normų reikalavimus: iki 2016 m. balandžio 19 d.: 2004/108/EB, nuo 2016 m. balandžio 20 d.: 2014/30/ES, 2006/42/EB, 2011/65/ES, EN 60745-1, EN 60745-2-6, EN ISO 12100.

Hilti Corporation, Feldkircherstrasse 100,
FL-9494 Schaan



Paolo Luccini
Head of BA Quality and Process Management
Business Area Electric Tools & Accessories
05/2015



Tassilo Deinzer
Executive Vice President
Business Unit Power Tools & Accessories
05/2015

Techninė dokumentacija saugoma:

Hilti Entwicklungsgesellschaft mbH
Zulassung Elektrowerkzeuge
Hiltistrasse 6
86916 Kaufering
Deutschland



Hilti Corporation

LI-9494 Schaan

Tel.: +423/234 21 11

Fax: +423/234 29 65

www.hilti.com

Hilti = registered trademark of Hilti Corp., Schaan
Pos. 1 | 20150929

